

Prehistorie en oudheid

Gebruik bron 1.

Op grond van deze vondsten kom je tot de volgende bewering:
Ötzi behoorde waarschijnlijk tot een landbouwsamenleving.

2p **2** Ondersteun deze bewering met twee aanwijzingen uit de bron.

Gebruik bron 1.

Voor wetenschappers die prehistorische samenlevingen bestuderen is de vondst van Ötzi een betrouwbare bron.

2p **3** Leg dit uit.

Gebruik bron 2.

Uit de door Thucydides beschreven omstandigheden is een voorwaarde af te leiden voor het ontstaan van het Griekse wetenschappelijk denken.

3p **4** Noem die voorwaarde en leg daarmee uit waarom de Griekse stadstaten gunstiger waren voor de ontwikkeling van het Griekse wetenschappelijk denken dan de situatie die Thucydides beschrijft.

In Rome staat de San Clemente, een kerk uit de twaalfde eeuw. Onder de kerk bevinden zich drie oudere bouwlagen (van boven naar beneden):

- 1 Een christelijke basiliek uit de vierde eeuw.
- 2 Een Romeins huis uit de eerste eeuw. Consul Titus Flavius stelde zijn kelder beschikbaar voor geheime bijeenkomsten van christenen.
- 3 Een Mithras-heiligdom. Deze Perzische zonnecultus kwam in de eerste eeuw naar Rome via de Oosterse provincies en was vooral onder soldaten populair.

Hierbij kun je de volgende bewering doen:

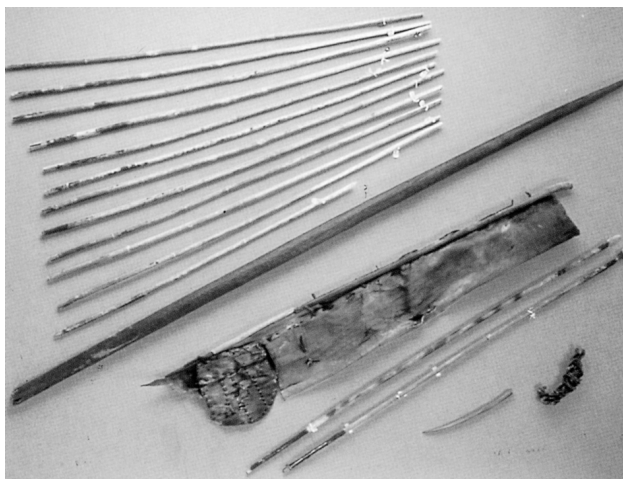
De San Clemente illustreert de opkomst van het christendom.

3p **5** Toon dit met deze drie gegevens aan, door bij elke laag aan te geven wat de positie van het christendom in die tijd was.

Prehistorie en oudheid

bron 1

In 1991 wordt hoog in de Alpen bij een gletsjer een bevroren, goed geconserveerd lichaam van een man gevonden, die de naam "Ötzi de gletsjermummie" krijgt. Uit onderzoek blijkt dat de man rond 3000 v. Chr. tijdens een tocht door de bergen is omgekomen en dat zijn lichaam direct daarna in het ijs is ingevroren:



Toelichting

Bij zijn lichaam worden onder andere aangetroffen:

- een aantal voor een deel onafgewerkte pijlen. Slechts twee vuursteenpijlen hadden een punt en waren bruikbaar. De twaalf andere waren nog niet klaar;
- een bijl van koper, met berkenteer en leren riemen vastgezet in een steel van taxushout;
- hertenleren schoenen gevuld met hooi.

In zijn ingewanden worden de resten van zijn laatste maaltijden gevonden: edelhertenvlees, eekhoorn en brood of pap van een tarwesort.

bron 2

De Griekse schrijver Thucydides schreef rond 400 v. Chr. over de geschiedenis van de Grieken vóór het ontstaan van de stadstaten:

Het land dat nu Hellas wordt genoemd, was in vroeger tijd niet regelmatig bewoond. De mensen trokken rond en verlieten hun huizen zodra ze werden bedreigd. Er was geen handel en ze konden niet veilig contact onderhouden met elkaar via zee of land. De verschillende stammen bewerkten hun eigen grond en hadden net genoeg om er van rond te komen. Ze verzamelden geen rijkdommen en beplantten geen extra grond, omdat ze zonder muren nooit zeker konden zijn dat ze het niet zouden verliezen door een aanval. Zo leefden ze en ze wisten dat ze niets van waarde konden verkrijgen. De rijkste districten veranderden constant van inwoners, bijvoorbeeld de landen die nu Thessalië en Boeotië heten, het grootste deel van de Peloponnesus en de beste delen van Hellas.

Bronvermelding

Een opsomming van de in dit examen gebruikte bronnen, zoals teksten en afbeeldingen, is te vinden in het bij dit examen behorende correctievoorschrift, dat na afloop van het examen wordt gepubliceerd.